

COMPAGNIE GRAND TIGRE
WWW.GRANDTIGRE.FR



S.H.A.K.E.S.P.E.A.R.E.

SOMME HÉTÉROCLITE D'ASPECT
KALEIDOSCOPIQUE ESPÉRANT
SYNTHÉTISER PARTIELLEMENT
L'ENSEMBLE DES ACCOMPLISSEMENTS
REMARQUABLES DE L'ÉPONYME





« Si jamais tu m'as porté dans ton cœur, absente-toi quelque temps encore de la félicité céleste, et exhale ton soufite pénible dans ce monde rigoureux, pour raconter mon histoire. »

Hamlet, Acte V Scène 2



LE SPECTACLE

Somme hétéroclite d'aspect kaléidoscopique espérant synthétiser partiellement l'ensemble des accomplissements remarquables de l'éponyme a pour acronyme SHAKESPEARE. Et c'est précisément sa vie que ce spectacle traverse, porté par le flot considérable de son œuvre.

Génie pur ou simple prête-nom, merveilleux chef de troupe ou acteur de second rang, fol aventurier ou mari indigne... Shakespeare est plein de mystère. Il est de l'étoffe dont sont faits les rêves et l'appréhender, c'est essayer de saisir une ombre qui, au fil du temps, s'est fondue en air, en air subtil...

Cet air, il s'agit de le puiser aux figures de son théâtre et les morceaux familiers de ses pièces - « Être ou ne pas être », « Mon royaume pour un cheval », « L'alouette et le rossignol », « L'hiver de notre déplaisir »... - sortent de la bouche de ses contemporains - sa femme, sa troupe, Marlowe, ses protecteurs, la Reine Elisabeth, le Roi Jacques... - pour raconter celui que la postérité appellera « le divin barde » mais qui fut avant tout cet excellent William.

Le monde entier est un théâtre, écrit Shakespeare, et c'est dans son théâtre que trois comédien-nes et un musicien s'élancent pour imaginer son monde, avec pour seul espoir le souffle de vos bienveillants murmures. Sinon, ils auront manqué leur but : vous plaire.

S.H.A.K.E.S.P.E.A.R.E.

Somme Hétéroclite d'Aspect
Kaléidoscopique Espérant Synthétiser
Partiellement l'Ensemble des
Accomplissements
Remarquables de l'Eponyme

D'après la vie et l'œuvre
de William Shakespeare

Direction de l'écriture Elienne Luneau

Mise en scène Elsa Robinne

Musique Joseph Robinne

Lumières Emilie Nguyen

Costumes et décors Anne Lacroix

Chargée de production Tiphaine Vézier

Avec Tristan Le Goff, Elienne Luneau,
Malvina Morisseau et Joseph Robinne

Durée 1h20

Une production de la Compagnie
Grand Tigre en coproduction avec le
T2R de Charenton-le-Pont, le Théâtre de
Chartres et le Centre Culturel Albert
Camus d'Issoudun. Avec le soutien de
la Région Centre-Val-de-Loire et de la
DRAC. Avec l'aide de l'ADAMI et de la
SPEDIDAM.

Crédit Photos Tiphaine Vézier



EXTRAITS DE PRESSE

« Les comédien-nes nous en donnent à cœur joie de fantaisie, de jeu débridé et de chants... Le point commun de ce spectacle avec les deux précédents est la jubilation... Une Belle Réinvention de l'Art Vivement Onirique. »

LA REVUE DU SPECTACLE

« Une épopée fantaisiste qui n'égratigne en rien la pertinence et l'intemporalité de ce théâtre. »

ARTS-CHIPELS

« Cette approche un brin déjantée de son œuvre aurait certainement plu à William. »

COUP DE THEATRE

« On est dans des sommets d'humour et on rit beaucoup. »

SNES FSU

« Le spectacle est fort bien interprété. »

A2S

« Une épopée inattendue à la rencontre de cette figure majeure... L'ensemble est plein d'inventivité, d'humour, de générosité. »

L'INFO TOUT COURT

« Hétéroclite et réussi ! »

HOLLYBUZZ

Vous pouvez consulter l'intégralité de la revue de presse en ligne sur l'espace pro de notre site :

<https://grandtigre.fr/pro/>

https://grandtigre.fr/spectacles/shakespeare/Revue_de_presse_shakespeare.pdf



NOTE D'INTENTION

Shakespeare est sans aucun doute le plus monumental des auteurs de théâtre. Hugo le classait parmi les *hommes océans* : ceux dont on regarde l'âme comme on contemple l'océan avec ces noirceurs et ces transparences, ces grandes foudres errantes qui semblent guetter, ces sanglots énormes, ces furies, ces frénésies, ces tourmentes ; puis ces grâces, ces douceurs, ces fêtes, ces chants dans le fracas...

Avec à l'horizon près de quarante pièces, des sonnets par centaines et encore d'autres poèmes, il nous a fallu nous orienter. Nous avons donc lu dans tous les sens, en essayant de trouver une direction... Nous avons trouvé des grandeurs, qui participent encore aujourd'hui aux mouvements de la pensée sensible du monde occidental. Et aussi des pitreries énormes, des grossièretés hilarantes et potaches. Le sublime juste à côté du grotesque. Le rire mêlé de pleurs, le mystère enrobé de trivial, et inversement. Et c'est cette forme d'infinie humanité que nous essayons d'attraper dans ce spectacle.

La grandeur du personnage a également quelque chose d'accablant mais dès lors

qu'on l'envisage autant comme un génie que comme un copain de taverne, dès lors qu'on donne au « divin barde » les traits de ce bon vieux Will, on se retrouve avec un merveilleux camarade d'inventions. Et les mots de Shakespeare, que nous avons choisis pour augmenter les nôtres, ont fini par nous sembler familiers.

Sur sa vie, en elle-même, les certitudes ne sont pas bien épaisses ; les conjectures, en revanche, ont rempli des livres et des livres dans lesquels on apprend en bouquet qu'il aurait été un acteur médiocre, un fils de commerçant raté, un fils de commerçant réussi, un braconnier, un mari exécration, un père aimant, un homme d'affaires avisé, un plagiaire éhonté, un mari adorable, un arriviste forcené, un acteur formidable... D'autres livres encore offrent la preuve irréfutable que Shakespeare n'était que le prête-nom d'un auteur de plus haut rang qui aurait voulu garder l'anonymat... Dans cette opacité, nous n'avons pas voulu prendre parti. Nous avons simplement cherché ici et là les morceaux que nous trouvions jolis, pour donner de la chair à cette « ombre », pour raconter celui que nous avons eu tant de joie à rêver.



L'ÉCRITURE

Pour écrire le spectacle, nous avons commencé par repérer dans les pièces de Shakespeare, les passages qui nous semblaient opportuns : parce qu'ils permettaient de tracer un trait de sa vie, parce qu'ils étaient incontournables, parce qu'ils nous plaisaient... A partir de quelques éléments biographiques (avérés ou supposés) nous avons en même temps imaginé un squelette du spectacle, en cinq parties, comme les cinq actes d'une pièce de Shakespeare. Les mots de Shakespeare sont ensuite venus donner de la chair à ce squelette.

Le spectacle suit la vie de Shakespeare depuis son départ de Stratford-upon-Avon pour Londres, jusqu'à sa mort. On y raconte ses premiers succès, son départ en tournée pour fuir la peste, son affection pour son protecteur Southampton, la détresse de sa femme Anne, son amitié avec Marlowe, sa brouille avec le comédien comique William Kempe, la mort de son fils Hamnet, son indéfectible amitié pour le comédien génial Richard Burbage, le théâtre du Globe et son incendie, ses relations avec la Reine Elisabeth et le Roi Jacques, son retour à Stratford... Et dans les figures de son temps, qui animent le récit, on reconnaît parfois des traits des personnages de ses pièces.

LA MISE EN SCÈNE

Le spectacle est pour une comédienne, deux comédiens et un musicien. L'un des comédiens assure le rôle de Shakespeare tandis que les autres incarnent tous les autres personnages. Les mots de Shakespeare sont mêlés aux nôtres et nous essayons d'en faire une seule et même langue. Dans le jeu, nous nous appliquons à ce que cette langue soit bien « parlée », c'est-à-dire à ne pas prendre cette espèce de distance que peuvent amener les grands textes.

La musique est jouée en direct, principalement par le musicien, mais aussi par les comédiens. Elle guide l'intrigue, et le lieu du musicien sert à définir les différents espaces de jeu. Elle se nourrit de certaines chansons de l'époque ainsi que d'influences pop-rock des années 70.

La scénographie est constituée de différents volumes qui s'organisent autour de l'espace du musicien. En écho aux panneaux qui servaient à situer l'action dans le théâtre shakespearien, les volumes sont recouverts d'inscriptions fondues dans des éléments graphiques (dans la veine du travail de Jean-Michel Basquiat). Les costumes font référence à une certaine élégance britannique, parfois détournée avec une espèce de dandysme punk.



ELSA ROBINNE, metteuse en scène, co-directrice artistique de la compagnie

Elle termine son Master d'arts du spectacle sur « L'autorité en jeu » en 2008 à l'Université Paris 8. Parallèlement, elle a suivi quatre ans de cours aux conservatoires des 10^{ème} (J-L. Bihoreau) et 9^{ème} (A. Denieul) à Paris. Elle dirige la Compagnie Grand Tigre dès 2009 aux côtés d'Etienne Luneau. En 2012, elle intègre l'équipe du Théâtre du Lamparo en Région Centre. De 2011 à 2014 elle travaille aux côtés du chorégraphe A. Boulanger sur deux créations, *Swan Lack et Mo*, de L. Calaferte, un duo théâtre et danse qui reçoit le soutien du 104, du CDN de Nanlin, de l'Abbaye de Noirlac et de la Région Midi-Pyrénées. Elle met en scène *Münchhausen* en 2012 et remporte le prix du public au Concours 2013 des jeunes metteurs en scène du Théâtre 13. Au printemps 2017 elle joue pendant cinq semaines au Théâtre 13 dans le spectacle d'Etienne Luneau *Chat Noir !* Elle a enseigné notamment au Théâtre de l'Echangeur de Bagnolet et au Centre Albert Camus d'Issoudun. Elle met en scène en 2022 *M.O.L.I.E.R.E.*, premier volet du triptyque et joue en 2023 dans *T.C.H.E.K.H.O.V.*, le deuxième volet.



ETIENNE LUNEAU, comédien et auteur, co-directeur artistique de la compagnie

Il participe à la création de la Compagnie Grand Tigre et en assure aujourd'hui la co-direction. Il joue dans plusieurs de ses spectacles, écrit ou met en scène : *L'Odyssée ou la folle conférence du Professeur Larimbar* en 2012, *Pourquoi ont-ils tué Jaurès ?*, *Venez voir tourner la Terre* créés en 2013 et 2015 au Panihèon, *L'affaire Calas* en 2016, *Chat Noir !* créé en 2017 au Théâtre 13, *Hernani ! Brigand de la pensée* en 2019, *M.O.L.I.E.R.E.* en 2022 et *T.C.H.E.K.H.O.V.* en 2023. Par ailleurs, il travaille pour d'autres compagnies en tant qu'acteur ou chanteur : le Théâtre du Lamparo, Le Lampion, La Norale, la Compagnie NAR6, la Compagnie Clin d'œil, la Compagnie Am'arillo... Depuis 2007, il chante les chansons qu'il écrit, accompagné au piano par Joseph Robinne (Festival d'Avignon, Forum Léo Ferré...). Entre 2005 et 2008, il suit les cours de Daniel Berlioux au conservatoire du 7^{ème} à Paris où il est entré après des études d'ingénieur.



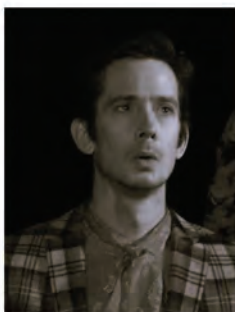
TRISTAN LE GOFF, comédien

Il suit les cours d'art dramatique du conservatoire du Centre de Paris de 2003 à 2007, et travaille ensuite sur plusieurs spectacles avec des compagnies issues de la même formation que lui : *Le médecin malgré lui* de Molière (2007 à 2010), *Léonce et Léna* de G. Büchner (Festival d'Avignon 2007), *Le prix Martin* d'E. Labiche (2008). En 2009, il participe à la création de *La trilogie des jumeaux* d'A. Kristof au Théâtre du Soleil. Il travaille ensuite sur *Chaos Debout*, spectacle finaliste du concours de jeune metteur en scène du Théâtre 13 en 2009. Il est distribué dans *Le Misanthrope* de Molière, spectacle lauréat du même concours en 2010. Il travaille régulièrement avec la compagnie du Théâtre Nomade (*Le café de Goldoni* en 2014, *El Gringo* en 2015 et *Les fourberies de Scapin* 2017) et la Compagnie Licorne de Brume (*Grains de sel* d'Amélie Cornu en 2022 et *Les Evadés* de la même autrice, en 2024). Il rejoint la Compagnie Grand Tigre en 2010 pour le spectacle *Les Contes de l'impasse Rosette*, puis crée, avec Elsa Robinne, deux spectacles Jeune Public : *La Grande Brouille*, adapté de Claude Boujon, en 2014, et *Sept Histoires* en 2018.



MALVINA MORISSEAU, comédienne

Après le Conservatoire du 11^e, elle intègre l'école du TNS en 2008. Elle joue entre autres dans *El la nuit sera calme* (K. Keiss, A. Enon au TNS, Th. de la Bastille, Nest-CDN Thionville). En 2013 elle joue dans *Sophonisbe et La mort de Pompée* (P. Cornuelle, B. Jaques-Wajeman Th. de la Ville et tournée). En 2011 est co-fonde le collectif Notre Cairn avec lequel est créé *Sur la grand-route* (A. Tchekhov, C. Zevaco) joué en péniche itinérante et en 2014 elle met en scène *La noce* (B. Brecht) sous chapiteau itinérant. En 2015, elle joue et met en scène *A la Folie* autour de la notion de « folie féminine » à l'opéra. En 2017-18 elle est artiste permanente au CDN de Montluçon et assiste Carole Thibault sur *La petite fille qui disait non*. En 2023, elle joue dans *Quai des Orfèvres* (Raphaëlle Lemann) au Théâtre du Petit Montparnasse. Elle rejoint la Compagnie Grand Tigre en 2016 et joue dans *L'affaire Calas*, dans *Chat Noir !*, en 2018, et participe, en 2021, à la création de *Æuf, Génération Ab Ovo*. Elle enseigne au Cours Florent, à Paris.



JOSEPH ROBINNE, musicien Joseph Robinne est musicien multiinstrumentiste. Formé au jazz et à l'improvisation (Ecole Music-Hall de Toulouse et Bill Evans Piano Academy de Paris), il développe une grande sensibilité à l'accompagnement et s'immerge dans tous les styles musicaux qui le rencontrent. Compositeur pour la scène, le théâtre, l'image, on peut l'entendre dans les créations de la Compagnie Grand Tigre, en concert, seul ou avec un de ces nombreux projets (rock *The mercenaries*, chanson française avec Etienne Luneau, musique du monde avec Saïd Mesnaoui...). Avec la Compagnie Grand Tigre, il dirige, en 2017, la partie musicale du spectacle *Chat noir !*. Il écrit et joue aussi la musique du spectacle *Jeune Public Sept Histoires*. En 2022, il participe à la création de *M.O.L.I.E.R.E.*, premier volet du triptyque, puis de *T.C.H.E.K.H.O.V.*, en 2023.



EMILIE NGUYEN, Lumières Avant de se consacrer pleinement à la lumière, Emilie a d'abord eu une formation en arts appliqués, plus précisément en design événementiel à l'école Boule à Paris. C'est pendant son échange universitaire à l'Université du Québec À Montréal que cette Lilloise d'origine apprivoise la scénographie ainsi que les différents métiers de l'ombre du spectacle vivant. Riche d'expériences théâtrales québécoises, c'est en rentrant en France qu'elle se spécialise en régie lumière, alternant des cours au CFPTS et son travail de régisseuse au Théâtre 13, à Paris, pendant deux ans. Depuis, elle tourne avec différentes compagnies en assurant leurs régies et les accompagne aussi en créant les lumières de leurs spectacles. Pour la Compagnie Grand Tigre, elle a réalisé la création lumière de *Hernani ! Brigand de la pensée* en 2019, de *M.O.L.I.E.R.E.* en 2022 et de *T.C.H.E.K.H.O.V.* en 2023.



ANNE LACROIX, Décor et costumes Diplômée en scénographie et architecture d'intérieur (ESAT 2003). Intervenante scénographe au sein de l'option théâtre du Lycée Bossuet de Meaux. En 2008, elle fonde avec Pierre Robineau le Balükra Théâtre. Elle signe également des scénographies pour Par Ici La Compagnie et les compagnies Les Emboussolés, Tout le Monde Dehors, Le Caratini Jazz Ensemble (Chants des rues). Décoratrice dans le cinéma, elle travaille sur les films de Jérôme Cornuau (*Les Brigades du Tigre - 2005*) Lucas Beivaux (*Les Prédateurs - 2007*), Bertrand Tavernier (*La Princesse de Montpensier - 2009*), Lon Scherfig (*One Day - 2010*), Patrick Mille (*Mauvaise Fille - 2011*), McG (*Three days to kill-2013*), Alice Winocour (*Maryland-2015*), Héliène Fillières (*Volontaire -2018*), Allan Mauduit (*Rebelles-2019*). Elle réalise pour la compagnie en 2022, les décors et les costumes du spectacle *M.O.L.I.E.R.E.* et du spectacle *T.C.H.E.K.H.O.V.* en 2023.



Ce spectacle fait partie du projet TIGRE dont voici quelques pistes de présentation.

T.I.G.R.E., Triptyque pour l'Inspection Générale du Répertoire Essentiel est un projet de création de trois spectacles qui prennent pour matière la vie et l'œuvre de trois auteurs :

M.O.L.I.E.R.E., Méli-mélo Oratoire Librement Inspiré d'Errances dans le Répertoire de l'Eponyme (Création 2022)

T.C.H.E.K.H.O.V., Traversée Charmante avec Haltes Exploratoires de la Kyrielle d'Humeurs d'une Œuvre Vécue (Création 2023)

S.H.A.K.E.S.P.E.A.R.E., Somme Hétéroclite d'Aspect Kaléidoscopique Espérant Synthétiser Partiellement l'Ensemble des Accomplissements Remarquables de l'Eponyme (Création 2025)

Ce projet, c'est d'abord l'occasion pour la compagnie de poursuivre un cycle d'étude des auteurs et de prise en main des œuvres pour y trouver notre propre voix. Après Voltaire, Homère, Hugo, Diderot, il s'agit encore de se confronter aux « monstres » pour trouver notre manière de les dresser. Et ce sont

ces « monstres »-là que nous avons choisis : des « monstres » qui constituent une sorte de panorama mondial du théâtre ; trois époques, trois langues et trois manières de faire du théâtre à la fois familières et mystérieuses.

Ce projet , c'est encore la volonté de continuer notre travail d'écriture. Les trois spectacles traversent chacun une vie et une œuvre par le biais d'une écriture originale. C'est cette manière d'écrire, participative et imaginée autant à la table qu'en jeu, qui fait la singularité de notre travail et qui donne le mouvement commun à ces trois créations : une manière de se saisir sans trop de précautions d'une matière gigantesque pour voir comment on peut en sortir quelque chose qui nous réjouisse, sans forcément le souci d'être intelligent (quoiqu'instruit), ni exhaustif (quoique complet), ni original (quoique génial).

Ce projet, c'est enfin l'occasion de réunir autour d'un même élan tous les talents de notre compagnie et de continuer à chercher une manière de faire du théâtre qui se nourrisse de chacun et nous rassemble tous.



La Compagnie Grand Tigre réunit une vingtaine de personnes : des comédiens, musiciens, auteurs, et metteurs en scène ainsi qu'une équipe administrative et une équipe technique partageant la même conception d'un théâtre vivant et accessible. Elle est dirigée par Etienne Luneau et Elsa Robinne.

Nos spectacles sont des créations originales qui résultent d'une réflexion collective et dont l'écriture prend pour support autant la feuille que le plateau. Ils ont souvent pour source des œuvres littéraires qu'il s'agit plutôt de traverser que d'adapter ; d'enfourcher en somme, pour partir à l'aventure de notre propre parole. De natures différentes, tant dans leur forme que dans leur mode de production, nos projets construisent notre manière de faire du théâtre : une manière où les joies de jouer et de réfléchir ensemble cherchent à articuler avec grâce l'élan burlesque et le geste poétique.

Implantés en Région Centre-Val de Loire, nous devons notre pérennité au soutien des partenaires institutionnels et à la variété de nos réseaux de diffusion.

LA COMPAGNIE GRAND TIGRE

Nos dernières créations

- > *Cabanes* (spectacle Jeune Public, mise en scène de Clémentine Lebocey, Etienne Luneau et Joseph Robinne) - 2024
- > *T.C.H.E.K.H.O.V.* Deuxième volet du T.I.G.R.E. (mise en scène d'Etienne Luneau) - 2023
- > *M.O.L.I.E.R.E.* Premier volet du T.I.G.R.E. (mise en scène d'Elsa Robinne) - 2022
- > *Œuf, Génération Ab ovo* de Léon Bonnaffé (mise en scène d'Elsa Robinne, Malvina Morisseau et Léon Bonnaffé) - 2020
- > *Hernani ! Brigand de la pensée* d'après Victor Hugo (mise en scène de Jean Barlerin, Odile Ernoult et Etienne Luneau) - 2019

En cours de production

- > *Antoine et Cléopâtre* (d'après Shakespeare, mise en scène d'Odile Ernoult)

